

Betjeningsvejledning

Hydraulisk kraftenhed



HINWEIS

Denne betjeningsvejledning er kun gyldig i forbindelse med den tilsvarende betjeningsvejledning for forbrændingsmotoren (Diesel= Yanmar / benzin= Honda)

HINWEIS

Inspektion af overdragelse
Den medfølgende formular overdragelsesinspektion skal udfyldes fuldstændigt og returneres til producenten!

Forord.....	4
Et par ord om denne brugsanvisning.....	5
Sikkerhedsanvisninger i brugsanvisningen.....	6
1. Tilsigtet brug.....	8
Overensstemmelseserklæring.....	8
2. Generelle sikkerhedsforanstaltninger.....	9
2.1 Sikkerhedsforskrifter.....	9
2.2 Sikkerhedsanordninger.....	9
2.3 Tøj.....	9
2.4 Ændringer af maskinen.....	10
2.5 Før du forlader transportkøretøjet.....	10
2.6 Beskyttelse mod skader.....	10
2.7 Arbejde ved høje temperaturer.....	10
2.8 Forebyggelse og kontrol af brand.....	11
2.9 Batteri.....	11
2.10 Før du starter motoren.....	11
Sikkerhed på arbejdspladsen.....	11
Drift i lukkede rum.....	12
2.11 Betjening af enheden.....	12
Før du starter motoren.....	12
Omvendt.....	12
Når du kører.....	12
På arbejdet.....	12
At køre på dæmninger.....	13
Slukning af maskinen.....	13
2.12 Transport.....	13
2.13 Sikkerhedsforanstaltninger under vedligeholdelse.....	13
2.14 Før vedligeholdelsesarbejdet udføres.....	13
2.15 Under vedligeholdelse.....	14
2.16 Sikkerhedsmærkat.....	16
3. Betjeningslementer... ..	18
3.1 Oversigt over kontroller/komponenter.....	18
3.2 Betjening/ Betjeningslementer (basisudstyr) Dæk.....	19
3.3 Betjenings-/kontrolelementer (specialudstyr).....	20
4. Tekniske data hydraulisk kraftpakke... ..	21
Dimensioner.....	21
Vægt	22
Motor.....	22
Arbejdshydraulik.....	22

Støjemission - benzinmotor.....	23	
Støjemission - dieselmotor.....	23	
5. Ibrugtagning.....	24	
5.1 Indkøringstid.....	24	
5.2 Tjeklister.....	24	
Før starten.....	24	
Virksomhed.....	25	
Slukning af enheden.....	25	
6. Virksomhed.....	26	
6.1 Indstillinger før start.....	26	
6.2 Start motoren.....	26	
Benzin - Start motoren.....	27	
Diesel - Start motor.....	28	
6.3 Sluk for motoren.....	29	
6.4 Aggregatets arbejdsfordeling.....	29	
Længerevarende stilstand af enheden.....	30	
7. Fejl og udbedringer.....	31	
7.1 Motor.....	31	
7.2 Arbejdshydraulik.....	31	
8. Vedligeholdelse.....	32	
8.1 Grundlæggende information om vedligeholdelse.....	32	
Rengøring af maskinen.....	32	
Udskiftning af sikkerhedsrelevante dele.....	33	
Smøremidler og driftsmaterialer	33	
Bærende dele.....	34	
Batteri.....	34	
8.2 Vedligeholdelse af det hydrauliske system.....	35	
Kontrollér oliestanden i hydrauliktanken.....	35	
Udskiftning af hydraulikoliefilter.....	35	
Olieskift hydraulikolie.....	36	
8.3 Vedligeholdelse af benzinmotor.....	37	
8.4 Vedligeholdelse af dieselmotorer.....	37	
8.5 Oversigt over vedligeholdelsesintervaller.....	38	
Olieskift/filterskift	38	
Kontrol- og inspektionsarbejde.....	39	
Lækagetest.....	39	
9. Tillæg		
- Hydraulisk kredsløbsdiagram.....		40
- Brugsanvisning til svovlsyre.....		41
- Elektrisk kredsløbsdiagram.....		42

Forord

Kære kunde,

Med dette hydraulikaggregat har du købt et produkt, der er fremstillet efter de højeste kvalitetsstandarder. For at forhindre ulykker og dermed skader på personer og ejendom skal du læse og følge de relevante advarsler i denne betjeningsvejledning og på maskinen, før du betjener eller vedligeholder maskinen.

Før enheden tages i brug, skal alle maskinoperatører gøre sig bekendt med dens funktion ved hjælp af denne betjeningsvejledning. Sikkerhedsforskrifterne skal overholdes nøje. De gældende sikkerhedsforskrifter i dit land er også bindende.



Hvis der opstår fejl på enheden under drift, skal du tage enheden ud af drift og informere den ansvarlige person.



Betjeningsvejledningen til forbrændingsmotoren og fejmaskinen skal altid overholdes. Alle forskrifter og anvisninger er bindende, også selvom der ikke udtrykkeligt henvises til dem i denne betjeningsvejledning.

Betjeningsvejledningen er en del af den hydrauliske enhed og skal opbevares på enheden, så den altid er lige ved hånden.

Læs og overhold betjeningsvejledningen og sikkerhedsanvisningerne før ibrugtagning.

Følgende procedurer skal overholdes af Tuchel i forbindelse med garantiarbejde:

- Alt garantiarbejde skal registreres hos Tuchel på forhånd.
- Eventuelle reservedele skal bestilles og betales. Når garantien er anerkendt, vil der blive udstedt en tilsvarende kreditnota.
- Defekte gamle dele skal returneres til os sammen med garantikravet inden for 30 dage.
- Vores garantikrav er bindende

Tuchel Maschinenbau GmbH

Betjeningsvejledningen svarer til status pr. 28.02.07

Vores løbende bestræbelser på at forbedre enheden kan føre til ændringer i detaljerne. Indførelsen af forbedringer forpligter os dog ikke til at implementere dem. den allerede leverede enhed. Hvis disse forbedringer resulterer i mindre ændringer, er disse ikke medtaget i brugsanvisningen. Eventuelle krav kan derfor udledes af denne vejledning. kan ikke udledes.

Et par ord om denne betjeningsvejledning

Korrekt betjening og omhyggelig pleje og vedligeholdelse er nødvendig for at opretholde enhedens sikkerhed og anvendelighed. Hvis du bruge maskinen efter hensigten, vil denne betjeningsvejledning hjælpe dig med at undgå personskader og materielle skader. Vejledningen tager højde for de nødvendige lovbestemmelser og retningslinjer indeholder vigtige oplysninger.

Betjeningsvejledningen er en del af den hydrauliske kraftenhed og skal opbevares på maskinen på en sådan måde, at den er altid lige ved hånden. Hvis brugsanvisningen bliver snavset eller går tabt, kan der til enhver tid rekvireres en ny hos Tuchel Maschinenbau GmbH. overdrages. Hvis hydraulikaggregatet sælges videre, skal brugsanvisningen og overensstemmelseserklæringen overdrages til den nye ejer.

ACHTUNG

Ejeren af maskinen skal sikre, at

- hver operatør har den lovpligtige minimumsalder og er fysisk og mentalt i stand til at udføre de opgaver, de får tildelt, på en pålidelig måde.
- alle, der betjener eller vedligeholder den hydrauliske enhed, har læst og forstået denne betjeningsvejledning grundigt på forhånd.
- den hydrauliske enhed kun bruges som tiltænkt.
- den hydrauliske enhed ikke er forkert modificeret eller ombygget.

HINWEIS

Hvis ejeren foretager sikkerhedsrelevante ændringer på maskinen, bortfalder den overensstemmelseserklæring, som Tuchel Maschinenbau GmbH har udstedt. Enhver, der foretager ændringer, skal få en ny udstede et certifikat. Hvis du har spørgsmål, bedes du kontakte Tuchel-virksomheden.

Sikkerhedsinstruktioner i betjeningsvejledning

De fleste ulykker skyldes manglende overholdelse af de grundlæggende sikkerhedsforskrifter. For at forhindre ulykker og dermed skader på personer og ejendom skal du læse de relevante sikkerheds- og advarselsanvisninger i af denne betjeningsvejledning og betjeningsvejledningen til transportkøretøjet.

For at kunne genkende sikkerhedsanvisningerne i denne betjeningsvejledning og på klistermærkerne på hydraulikaggregatet med et enkelt blik Følgende signalord og tegn anvendes:



Dette ord føjes til sikkerhedsanvisninger, som, hvis de ignoreres, kan medføre fare for den hydrauliske enhed.



Noter er mærket som sådan.



Advarsel om en farezone (også i forbindelse med et ekstra skilt)

Hvis faren ikke er umiddelbart indlysende, placeres en kort forklarende tekst under sikkerhedsskiltet.

Adfærd: Advarslen om faren skal overholdes, og der skal udvises den nødvendige forsigtighed og omhu (f.eks. beskyttelsestøj).



Advarsel om varm overflade

Varme overflader, som f.eks. varme maskindele, beholdere eller materialer, men også varme væsker, kan ikke altid mærkes. Hvis et sådant sikkerhedsskilt er anbragt på en komponent, skal man være forsigtig. Brug passende personlige værnemidler.

Varme overflader er kendetegnet ved en temperatur på over 45 °C og forårsager dermed forbrændinger hos mennesker (koagulation af protein).

Adfærd: Varme overflader bør ikke berøres uden beskyttelseshandsker.



Advarsel om håndskade

Håndskader er de mest almindelige konsekvenser af arbejdsulykker.

Forsigtig, hold hænderne væk fra steder med dette advarselsskilt!

Der er risiko for, at hænderne bliver klemt, trukket ind eller på anden måde kommer til skade.



Ild, åben ild og rygning er forbudt.

Symbolet bruges, når der er stor risiko for brand på grund af tilstedeværelsen af stoffer (brændstoftank/batterisyre).

Adfærd: Ingen antændelseskilde må indføres i eller opstå i de mærkede områder.

ikke arbejde, der frembringer gnister, f.eks. svejsning, slibning, skæring eller klipning.

Hvis der skal udføres arbejde i de afmærkede områder, skal der træffes særlige sikkerhedsforanstaltninger på forhånd.

1 Tilsigtet brug Brug

Den hydrauliske kraftenhed er en komponent, der driver en fejmaskine. Denne enhed er monteret på et gaffelfæste og bruges som tilbehør til forskellige gaffeltrucks.

De relevante sikkerhedsinstruktioner og arbejdsinstruktioner fra denne betjeningsvejledning og instruktionerne til Tag hensyn til tilbehør; det er også en del af den tilsigtede brug.



Hvis du bruger den hydrauliske enhed til andre formål end dem, der er nævnt ovenfor, påtager vi os intet ansvar for sikkerheden.

Alle sikkerhedsovervejelser er derefter ejerens eller drifts- og vedligeholdelsespersonalets ansvar.



Du eller andre personer må under ingen omstændigheder udføre arbejde eller funktioner, som udtrykkeligt er forbudt i denne brugsanvisning.



I nærheden af letantændelige varer som halm eller hø er der risiko for brand på grund af flyvende gnister eller høje temperaturer.
overfladetemperaturer som udstødningssystemet.

ACHTUNG

Hydraulikaggregatet skal anvendes i overensstemmelse med de lovmæssige bestemmelser.

Overensstemmelseserklæring

Opfyldelse af de "væsentlige sundheds- og sikkerhedskrav i maskindirektivet 2006/42/EF for den hydrauliske kraftpakke giver den ret til at bære CE-mærket.

De harmoniserede europæiske standarder DIN EN ISO 12100 blev også brugt i udviklingen af den hydrauliske kraftenhed, EN 294, EN 418, EN 953, EN 60204 og BGV A8 anvendes. Dette er dokumenteret i EU-overensstemmelseserklæringen.

Producentens adresse findes på bagsiden af denne

brugsanvisning.

2 Generelle sikkerhedsforanstaltninger

2.1 Sikkerhedsforskrifter

Du må kun betjene eller vedligeholde maskinen, hvis du er behørigt uddannet eller autoriseret til at gøre det.

Følg alle forskrifter, foranstaltninger og sikkerhedsanvisninger, når du betjener eller vedligeholder maskinen.

Når du arbejder sammen med andre, skal du diskutere alle de håndtegn, du vil bruge, og udpege en koordinerende person på forhånd.

2.2 Sikkerhedsudstyr

Sørg for, at alle beskyttelsesanordninger og dæksler er korrekt fastgjort til maskinen.

Sørg for, at eventuelle skader på beskyttelsesanordninger og dæksler kan repareres.

2.3 Beklædning

Bær ikke løstsiddende tøj, smykker eller langt løsthængende hår. Du kan blive fanget i bevægelige dele som f.eks. f.eks. blive fanget i ventilatoren og forårsage alvorlig personskade.

Skift straks tøj, der tilsmudset med letantændelige stoffer.

Brug det af virksomheden foreskrevne beskyttelsesudstyr ved betjening og vedligeholdelse af maskinen, f.. høreværn, sikkerhedssko og håndbeskyttelse.

Sørg for, at ingen uautoriserede personer befinder sig i farezonen.



2.4 Ændringer til maskinen

Tuchel Maschinenbau GmbH påtager sig intet ansvar for ændringer, der foretages uden udtrykkelig tilladelse fra producenten.

Tuchel Maschinenbau GmbH påtager sig intet ansvar for personskade eller skade forårsaget af uautoriserede ændringer.

2.5 Før du forlader transportkøretøjet

enheden ned på jorden.

Fastgør arbejds hydraulikken ved at indstille den til nul.

Sæt håndgashåndtaget i skildpaddeposition.

Sluk for enhedens motor.

Tag altid tændingsnøglen ud, og lås tændingslåsen med tætningshætten.

Opbevar tændingsnøglen på et sikkert sted.

2.6 Beskyttelse mod skader

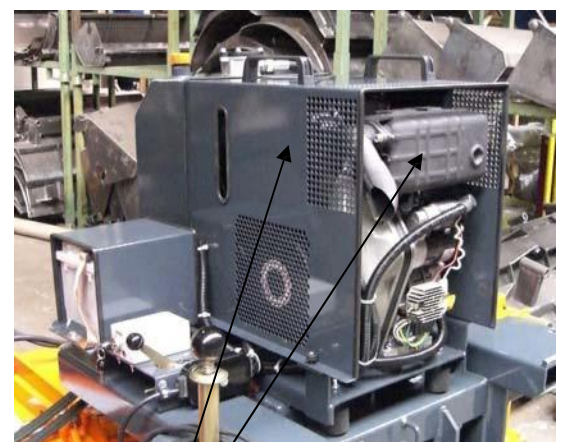
Indsæt aldrig kropsdele mellem bevægelige dele, som f.eks. f.eks. mellem værktøj og maskine. Gå aldrig ind i et farligt område.



2.7 Arbejde ved høje temperaturer

Umiddelbart efter brug af enheden skal motorolie og Hydraulikolie er meget varm og står under tryk. Vent med at arbejde på den hydrauliske enhed, indtil temperaturen er faldet.

Sørg for, at alle dele under dækslet kan have høje overfladetemperaturer (f.eks. udstødningssystem, slanger, motor,). Brug altid passende beskyttelsesudstyr.



2.8 Brandforebyggelse og Bekæmpelse

Brændstof og olie er meget brandfarlige og kan forårsage brande.

Kom ikke i nærheden af brændbare materialer med åben ild. Sluk for motoren, før du tanker, og lad være med at ryge.

Tank og påfyld olie tilstrækkeligt ventilerede områder.

Luk alle låg tæt.

Tjek brændstof- og hydrauliksystemet for lækager. Få lækager repareret med det samme.

Fjern træspåner, halm og andre letantændelige genstande, der har samlet sig i motorrummet og på udstødningssystemet. De kan forårsage brand.

Brug ikke maskinen i nærheden af åben ild.



2.9 Batteri



Arbejde på batteriet må kun udføres af specialiserede værksteder eller uddannet personale.

OBS: Batteriet indeholder svovlsyre
(se appendiks betjeningsvejledning svovlsyre)

2.10 Før du starter motoren

Sikkerhed på arbejdspladsen

Før arbejdet påbegyndes, skal arbejdsområdet kontrolleres for farlige arbejdsforhold.

Undersøg gulvets overflade og tilstand på stedet, og find frem til den bedste og sikreste måde at arbejde på.



Drift i lukkede rum

Du må kun betjene maskiner i lukkede rum, hvis de har tilstrækkelig teknisk eller naturlig ventilation.

ACHTUNG

Fare for forgiftning!

2.11 Betjening af enheden

Før du starter motoren

Før du starter motoren, skal du kontrollere, at alle hydrauliksystemets slanger og brændstofførslen er korrekt tilsluttet.

Lækkende hydraulikolie er under højt tryk og kan forårsage alvorlig personskade.

Ilden kan antændes af udsivende brændstof, som kan antændes på varme overflader.

Brug høreværn, før du starter motoren.

Tilbagevendende

Sørg for, at der ikke er nogen i nærheden af eller bag køretøjet. (se betjeningsvejledningen til transportkøretøjet).



På Kørsel

Kør langsomt i ujævnt terræn, undgå rykvisse styrebevægelser.

Arbejde på

Udfør om muligt arbejdet i modvind for at beskytte dig mod støv og begrænset udsyn.



rykvisse starter, sving eller stop.

Kørsel på dæmninger

Hold altid tilstrækkelig afstand til højderygge eller stejle skråninger og dæmninger (se brugsanvisningen til transportkøretøjet)! Stabilitet er altid op til operatøren.



Hvis maskinen bruges en skråning, er brugeren alene ansvarlig for eventuelle maskinskader og ulykker.

Slukning af maskine

enheden på et plant underlag. Sænk den helt ned.

Sluk for motoren, tag tændingsnøglen ud, og luk låsen med beskyttelseshætten.

2.12 Transport

Læsning og transport

(se betjeningsvejledningen til fejmaskinen)

2.13 Sikkerhedsforanstaltninger for vedligeholdelse på

Personale

Du må kun vedligeholde eller reparere enheden, hvis du er en autoriseret specialist eller har modtaget grundig træning.

2.14 Før du udfører vedligeholdelsesarbejde

Under vedligeholdelse må motoren ikke startes, og betjeningslementerne må ikke betjenes uden forudgående aftale. Det kan føre til ulykker med alvorlige kvæstelser.



Værktøjer

Brug kun egnet værktøj. Brug af beskadiget, ringere, defekt eller provisorisk værktøj vil medføre personskaade.



Sikkerhedsrelevante dele

Komponenterne er udsat for normal slitage og skal udskiftes regelmæssigt, selv om de endnu ikke er defekte.

Sikkerhedsrelevante dele er

Brændstofsytstem: Brændstofslange, overløbsslange,
Lukning

Hydraulisk system: Alle hydraulikslanger

Dæksel: Ventilator

Defekte dele skal udskiftes med det samme, også selv om den angivne tid endnu ikke er udløbet. Hydraulikslanger skal efter 6 år, inklusive maksimal opbevaringsperiode på 2 år.

Før du udfører inspektion og vedligeholdelse

Det bærende køretøj skal fjernes. Placer

enheden på et fast underlag.

Sluk for motoren, tag tændingsnøglen ud, og opbevar den et sikkert sted.



2.15 Under vedligeholdelse

ACHTUNG

Overhold betjeningsvejledningerne for forbrændingsmotoren og fejmaskinen (vedlagt denne brugsanvisning).

Hold maskinen ren

HINWEIS

Hold altid enheden ren, men rengør den aldrig med en højtryksrensers.

Brug aldrig brændstof til at skylle eller rengøre komponenter.



Påfyldning af olie og brændstof

Spildt brændstof og olie udgør en risiko for udskridning og brand. Fjern derfor straks spildte væsker.

ACHTUNG

Tag hensyn til overfladetemperaturer. Se under 2.7 "Arbejde ved høje temperaturer".

Fyld altid brændstof og olie på i et godt ventileret område. Luk altid påfyldningsstederne umiddelbart efter . Lad ikke olie og brændstof trænge ned i jorden. Bortskaf det på en miljøvenlig måde.

Højtryksslanger

Knæk ikke højtryksslanger, og slå dem ikke med hårde genstande.

Brug ikke rør eller slanger med revner eller knæk, da de vil bryde under brug.



Håndtering af højtryksoolie

Husk altid, at de hydrauliske kredsløb er under højt tryk.

Du må ikke påfylde eller aftappe olie eller udføre vedligeholdelses- eller inspektionsarbejde, før transportkøretøjet er afmonteret, og enheden er sænket.

Hvis olie slipper ud under højt tryk, er der risiko for, at oliestrålen trænger ind i huden eller øjnene.

Brug derfor altid sikkerhedsbriller og handsker, og brug altid et stykke pap eller træ til at tjekke for olielækager.

Hvis de er blevet ramt af en højtryks-oliestråle,

Søg straks læge og forklar ham hændelsen.

Ventilator og kilerem

Hold altid tilstrækkelig afstand til de omgivende dele, og sørg for, at intet kan komme i klemme i dem.

Dele, der kommer ind i ventilatoren, kan skæres af eller smides væk.

Bær ikke løsthængende tøj, smykker, tørklæder eller lignende eller løsthængende, langt hår, som kan sætte sig fast.

Affaldsmateriale

Opsaml brugt olie fra maskinen i en beholder. Lad aldrig olien løbe ud på gulvet.

Ved bortskaffelse af skadelige stoffer og genstande som f.eks. B. olie, brændstof, batterier, overhold de gældende love og regler.



2.16 Sikkerhedsmærkat

HINWEIS

altid alle klistermærker rene. Udskift manglende eller beskadigede klistermærker.



Læs og overhold betjeningsvejledningen og sikkerhedsanvisningerne før ibrugtagning.



Sluk for motoren, og tag tændingsnøglen ud, før du udfører vedligeholdelses- og reparationsarbejde.



Træd aldrig ind i farezonen mellem redskabet og maskinen.



Undgå skråninger, hvor enheden kan vælte.



Pas på udstrømmende højtryksvæske. Overhold anvisningerne i betjeningsvejledningen.



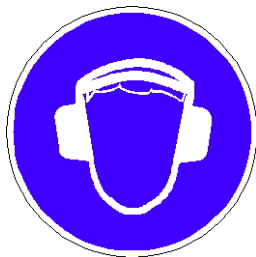
Ild, åben ild og rygning er forbudt.



Advarsel om varm overflade.



Hvis det slippes ud i miljøet, kan det skade økosystemet med det samme eller senere.



Brug høreværn.

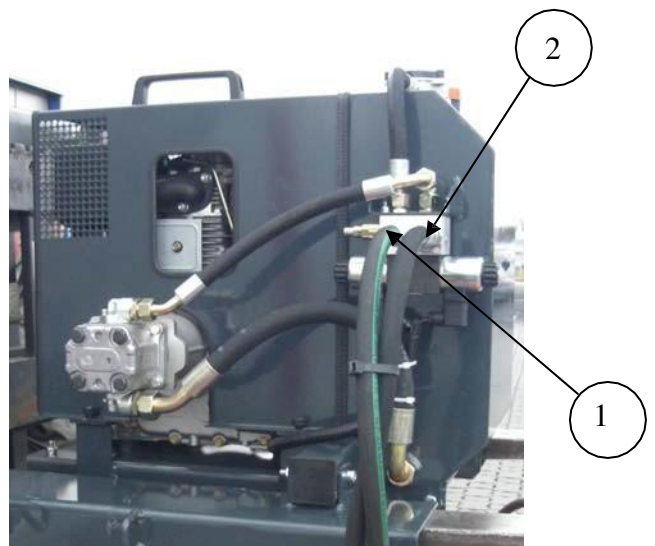
Kontrolelementer

3.1 Oversigt over betjeningslementer / Komponenter

1. Tændingslås
2. Signallampe "Drift"
3. Håndgas



1. Hydraulisk tilslutning A
2. Hydraulisk tilslutning B



1. Lys
2. Vand
3. On/Off
4. Tømning/fejning
5. Advarselslampe
6. Sikring



3.2 Betjenings-

/kontrolelementer Basisudstyr

Typeplade

Model _____

Serienummer _____

Byggeår / Bestillingsnr. _____

Egenvægt (kg) _____

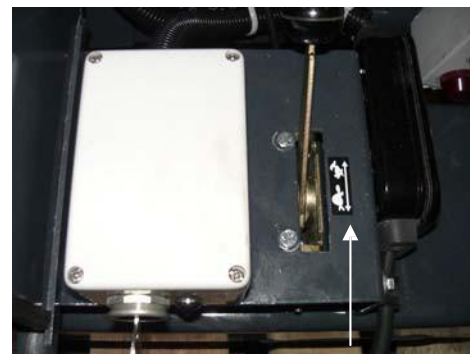
HINWEIS Indtast dine oplysninger her, så du altid har dem ved hånden.

HINWEIS Hele mærkningen har dokumentationsværdi og må ikke ændres eller gøres uigenkendelig, og den kan erstattes, hvis den er beskadiget eller mangler.

Håndgas

Du bruger dette håndtag til at justere motorhastigheden.

Forbrændingsmotorens hastighed falder, når håndtaget bevæges i retning "skildpadde". I "hare"-positionen øges forbrændingsmotorens hastighed.



Omslag



Åbn kun dækslet, når motoren er slukket. Tag tændingsnøglen ud. Vent, indtil temperaturen i motoren og det hydrauliske system og bær passende beskyttelsestøj. Arbejd altid forsigtigt i motorrummet, hvor der er klemningssteder.

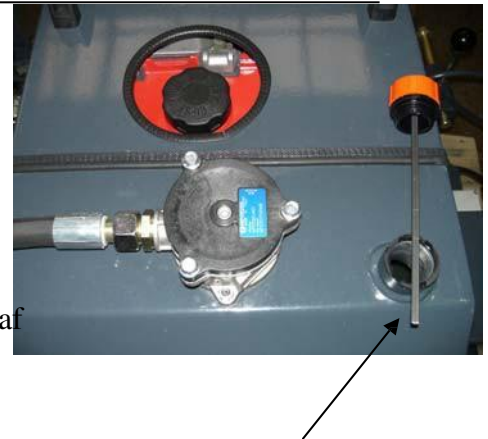
For at åbne dækslet skal du fjerne alle fire møtrikker og løfte dækslet opad.

Indikator for hydraulikolieniveau

Oliestandsindikatoren for hydraulikolietanken placeret oven på kraftenheden.

Skrue det orange/røde dæksel af, og aflæs hydraulikolieniveauet.

HINWEIS Brug også denne påfyldningsstuds til påfyldning af hydraulikolie.



Aftappingsprop til hydrauliktank

Aftappingsproppen sidder på siden af hydraulikolietanken.



Placer altid en tilstrækkelig stor beholder under enheden, før du skifter olie.

HINWEIS Hydraulikolie skal altid bortskaffes i henhold til gældende affaldslovgivning. Olien må ikke komme ud i jorden eller i vandområder.

3.3 Betjenings- /kontrolelementer Specialudstyr

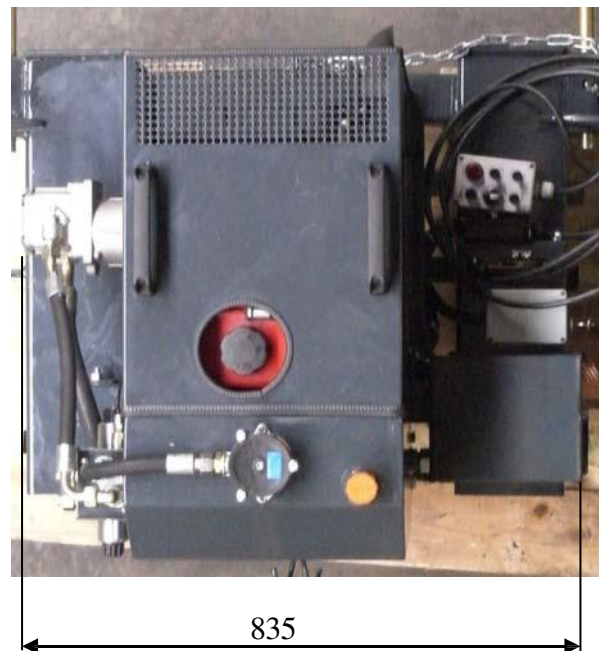
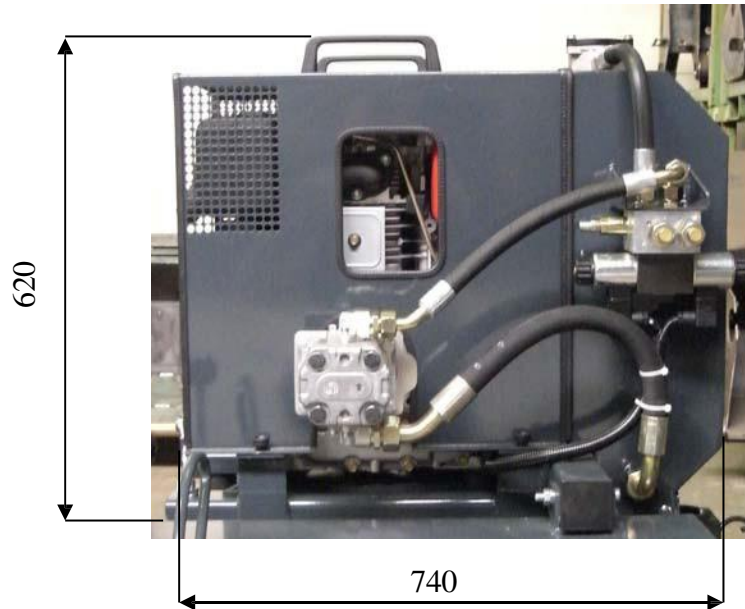
Der er monteret en fjernbetjening på hydraulikenheden som et betjenings-/kontrolelement. Den har et 5 meter langt elektrisk kabel, som kan tages med på transportkøretøjet.

ACHTUNG Det elektriske kabel skal føres til transportkøretøjet på en sådan måde, at det ikke kan blive beskadiget ved kontakt med jorden eller bevægelige dele.



4 Tekniske data Hydraulisk kraftværk

Dimensioner



Vægt

Benzin	Diesel
75,5 kg	105 kg

Motor

	Benzin	Diesel
Model	GX 390 K1	L100 AE
Køling	Luftkøling	Luftkøling
Forskydning	389 cm ³	406 cm ³
Cylinder	1	1
Præstation	9,6 kW ved 3600 min ⁻¹	6,62 kW ved 3000 min ⁻¹
Brændstof	Blyfri benzin	Diesel
Tankens kapacitet	6,5 liter	5,5 liter

Arbejdshydraulik

	Benzin	Diesel
Transporteret volumen	28,7 l/min	23,9 l/min
Arbejdstryk	165 bar	136 bar
Styregruppe	1x dobbeltvirkende	1x dobbeltvirkende
Mængde af hydraulikolie	32 l	32 l

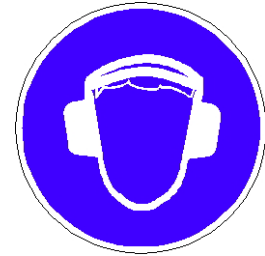
Støjudeendelsesniveau

Du skal bære passende hørevern, når du betjener den hydrauliske enhed

Lydniveau i dB (A) målt ved den hydrauliske enhed

Støjemission - Benzinmotor

Måleposition	Afstand til enheden 1m	Øregangsdriver
Fuld belastning	95	92

**Støjemission - Dieselmotor**

Måleposition	Afstand til enheden 1m	Øregangsdriver
Fuld belastning	102	93

5 Ibrugtagning

HINWEIS

Før ibrugtagning skal du have læst betjeningsvejledningen til hydraulikaggregatet, forbrændingsmotoren og fejekosten.

ACHTUNG

Hydraulikaggregatet må kun betjenes, hvis det er i perfekt teknisk stand, i overensstemmelse med den tilsigtede anvendelse, på en sikker og risikobevist måde og i overensstemmelse med betjeningsvejledningen.

5.1 Indkøringstid

Arbejd omhyggeligt med den hydrauliske enhed i de første 50 driftstimer.

- Overbelast ikke hydraulikanlægget, og køр det ikke for langsomt ind, da der ellers opnås en ugunstig driftstemperatur.
- Brug ikke motoren ved maksimal hastighed hele tiden.
- Øg belastningen med skiftende hastigheder.
- Følg vedligeholdelsesplanerne.



5.2 Tjeklister

Følgende tjeklister er beregnet til at gøre det lettere for dig at kontrollere og overvåge enheden, før den tages i brug.

Denne tjekliste gør ikke krav på at være udtømmende; den er kun tænkt som en hjælp til at opfylde din omsorgspligt.

De anførte inspektions- og overvågningsopgaver forklares mere detaljeret i de følgende kapitler.

Før lanceringen af

Før du betjener enheden eller starter motoren, skal du kontrollere følgende punkter:

- Er fejlene under den sidste operation blevet udbedret?

Rundvisning i den hydrauliske enhed:

- Er der nok brændstof i tanken?
- Er motorolieniveauet OK?
- Er oliestanden i hydraulikolietanken OK?
- Er de eksterne komponenter ikke ødelagte eller deformerede?
- Ingen lækager i brændstof- eller hydrauliktanken?
- Er motordækslet fastgjort?

Betjening

- Er der ingen i enhedens farezone?

Slukning af enheden

- Tag tændingsnøglen ud, og opbevar den omhyggeligt.
- Luk for brændstofhanen

6 Betjening

6.1 Indstillinger før start af



Motordækslet skal være lukket. Det må ikke være beskadiget.



Betjeningsenhedens elektriske kabel skal lægges på en sådan måde, at der ikke kan opstå skader på grund af kontakt med gulvet eller bevægelige dele.

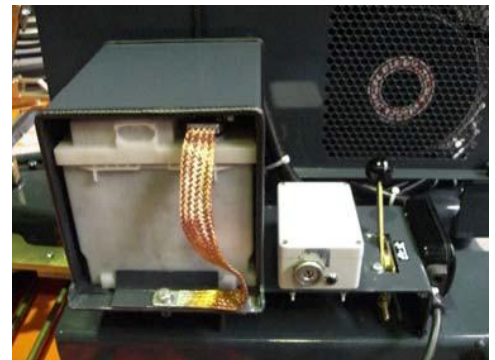
6.2 Start motoren



Start aldrig motoren i et lukket eller dårligt ventileret rum. Risiko for forgiftning!



Brugsanvisning - Forbrændingsmotor
Tag hensyn til.



Benzin - Start motoren

Drej tændingsnøglen til position (ON) eller (1). Sæt håndgashåndtaget på (skildpadde), og træk i (choker).

Drej tændingsnøglen til positionen (Start) for at starte motoren.

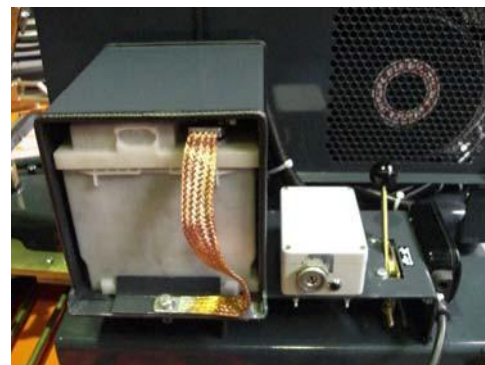
ACHTUNG Lad ikke startmotoren køre i mere end 15 sekunder. Hvis motoren ikke starter i løbet af denne tid

skal du vente mindst to minutter, før du prøver igen. Hvis motoren ikke starter efter to forsøg, skal du kontrollere kapitlet Fejlfinding og udbedring i denne driftsvejledning og i driftsvejledningen til forbrændingsmotoren.

Slip startnøglen, så snart motoren er startet. Den vender automatisk tilbage til driftspositionen (ON).

Når du har startet motoren, skal du skubbe (chokeren) tilbage igen og indstille håndgashåndtaget mellem maksimal hastighed (hare) og lav hastighed (skildpadde).

motoren køre i tomgang i ca. 5 minutter. Opvarmningstiden øges, når udetemperaturen er lav.



Udendørs temperatur	Nødvendig opvarmningstid
Over 0°C	5 minutter
0°C til -10°C	10 minutter
-10°C til -20°C	20 minutter
Under -20°C	Tænd ikke for motoren

HINWEIS Tomgangstiden øger motorens levetid.

ACHTUNG Drej aldrig tændingsnøglen for at starte, mens motoren kører, da dette vil beskadige motoren. Startmotor.

ACHTUNG I de første 50 driftstimer må du ikke overskride 70 % af den fulde belastning.

Diesel - Start motoren

Sæt håndgashåndtaget på (skildpadde).

Drej tændingsnøglen til position (2), og vent, indtil forglødningsindikatoren slukker.

Drej tændingsnøglen til position (3) for at starte motoren.

Slip startnøglen, så snart motoren er startet. Den vender automatisk tilbage til driftspositionen (2) tilbage.

ACHTUNG

Betjen ikke startmotoren i mere end 15 sekunder. Hvis motoren ikke starter i løbet af denne tid, skal du vente mindst to minutter, før du prøver igen. Hvis motoren ikke starter efter to forsøg, skal du kontrollere kapitlet Fejlfinding og udbedring i denne driftsvejledning og i driftsvejledningen til forbrændingsmotoren.

Lad motoren køre tomgang i ca. 2 minutter uden belastning. Opvarmningstiden øges, når udetemperaturen er lav.

Udendørs temperatur	Nødvendig opvarmningstid
Over 0°C	5 minutter
0°C til -10°C	10 minutter
-10°C til -20°C	20 minutter
Under -20°C	Tænd ikke for motoren

HINWEIS

Tomgangstiden øger motorens levetid.

Når du har startet motoren, skal du indstille håndgashåndtaget mellem maksimal hastighed. (hare) og lav hastighed (skildpadde).

ACHTUNG

Drej aldrig tændingsnøglen for at starte, når motoren kører, da det vil beskadige startmotoren.

ACHTUNG

I de første 50 driftstimer må du ikke overskride 70 % af den fulde belastning.

6.3 Sluk for motoren

HINWEIS Parker den hydrauliske enhed med fejmaskine på et fast underlag og på et tørt og rent sted.

Flyt håndgashåndtaget til (skildpadde), så reduceres hastigheden.

Drej tændingskontakten til positionen (OFF) eller (1) for at slukke motoren.

HINWEIS Sluk ikke motoren pludseligt efter en tung belastning. Vent ca. 1 minut, og sluk den derefter.

Tag tændingsnøglen ud, og opbevar den et sikkert sted. Det forhindrer, at uvedkommende eller børn kan bruge hydraulikken.

6.4 Arbejds-mæssig brug af enheden

HINWEIS Overhold betjeningsvejledningen til fejmaskinen

Sluk for hydraulisk enhed med fejmaskine



Her gælder sikkerhedsforskrifterne fra kapitel 6.3.
Overhold betjeningsvejledningen til fejmaskinen!

Længerevarende stilstand af enheden

Før stilstanden:

Udfør følgende foranstaltninger, hvis enheden skal lukkes ned i længere tid:

-Rengør hele enheden, inklusive motorrummet, og lad den tørre.

Parker enheden med fejmaskine på et frostfrit og tørt sted. En ekstra overdækning med en presenning anbefales.

-Fyld brændstoftanken op, skift olie.

HINWEIS Oplysninger om smøring af fejmaskinen og standsning af motoren findes i den relevante betjeningsvejledning.

Under stilstand:

-Kør motoren en gang om måneden.

-Kør fejmaskinen over en kort strækning, så de bevægelige dele bliver dækket af en ny oliefilm.

-Genoplad batteriet.

HINWEIS Anvisningerne og forskrifterne for stilstand på i betjeningsvejledningen til forbrændingsmotoren og fejmaskine.

Efter stilstanden:

-Tjek olieniveauet, og fyld olie på, hvis det er nødvendigt.
Smør fejmaskinen.

HINWEIS Anvisningerne og forskrifterne for stilstand på i betjeningsvejledningen til forbrændingsmotoren og fejmaskine.

7 Fejlfinding og eliminering

ACHTUNG

Fejl eller årsager til fejl, som ikke anført i de følgende tabeller, skal altid udbedres af den ansvarlige forhandler.

Reparationsforanstaltninger er kun beskrevet i detaljer **HINWEIS** hvis de udføres af uuddannet personale. personale.

7.1 Motor

HINWEIS

Se også betjeningsvejledningen til forbrændingsmotoren.

Fejl	Årsag til fejl	Afhjælpning
1. Motoren starter ikke	-Brændstoftanken er tom -Kabel fra startkontakt/choke til motor defekt -Batteri defekt / tomt -Spjældet er indstillet forkert	-Påfyld brændstof (benzin/diesel) -Besøg en specialiseret workshop -Besøg en specialiseret workshop -Indsæt choker under drift
2. Motoren går i stå (kun	-Spjældet er indstillet forkert til benzinmotorer) -Startkontakten er blevet trykket ind -brændstoftanken er tom	-Kontroller, at der ikke er nogen dele på den nævnte kontakt -Påfyld brændstof (benzin/diesel)
3. Startmotoren drejer kun motoren langsomt	-Utilstrækkelig opladning af batteriet -Startmotor defekt	-Opladning af batteriet -Besøg en specialiseret workshop

7.2 Arbejdshydraulik

Fejl	Årsag til fejl	Afhjælpning
1. Driftstrykket er for lavt	-Olieniveauet i hydrauliktanken er for lavt -Trykaflastningsventil	-Olieniveauet i hydrauliktanken er for lavt
2. Fejebørsten for langsomt	-Filterindsatsen i hydraulikolietanken er snavset	
3. Luftbobler i hydraulikolien	-Forkert kvalitet af hydraulikolien	

Hydraulisk

-Fyld op med
hydraulikolie

-Besøg en specialiseret
workshop
-Udskift det hydrauliske
filter

-Udskift
hydraulikolien,
og påfyld den
foreskrevne
hydraulikolie.
-Fyld op med
hydraulikolie

8 Vedligeholdelse



Vedligeholdelsesarbejde må kun udføres af uddannet fagpersonale.



Vedligeholdelsesarbejde for forbrændingsmotoren og fejmaskinen forklares ikke her! Se betjeningsvejledning for benzin-/dieselmotor eller Fejemaskine.



Overhold de gældende regler håndtering af driftsmaterialer; dette gælder også for opbevaring og bortskaffelse.



Brændstoffer er meget brandfarlige. Rygning, ild og åben ild er forbudt ved håndtering af brændstoffer.



Du skader dit helbred, hvis din hud kommer i direkte kontakt med brændstoffer, og hvis du indånder brændstofdampe.



Overhold og anvend alle sikkerhedsanvisninger i kapitel 2 Sikkerhed.



De relevante faglige organisationers regler for sundhed og sikkerhed og forebyggelse af ulykker er bindende.

8.1 Grundlæggende information om vedligeholdelse

Rengør maskinen



Sluk for motoren, og tag tændingsnøglen ud.



Ret aldrig damp eller vand under højt tryk direkte mod ventilationsåbningen eller kontrolpanelet.



Lad ikke vand komme ind til de elektriske komponenter.



Brug ikke letantændelige rengøringsmidler til at rengøre dele.

Udskift sikkerhedsrelevante dele



Beskadigede sikkerhedsrelevante dele forårsager ulykker! Udskift straks beskadigede dele.

De sikkerhedsrelevante dele omfatter: Det komplette motordæksel med skruer, hydraulikslanger og komponenter, der er beskrevet i brugsanvisningen til forbrændingsmotoren og fejmaskinen.



For at sikre maskinens sikkerhed skal delene udskiftes regelmæssigt af dit specialværksted.

Smøremidler og Driftsmaterialer



Vent, til motoren er kølet ned til ca. 60 °C, før du aftapper driftsvæsker/udtager filtre og påbegynder vedligeholdelsesarbejde.



Brug passende personlige værnemidler.



Aftap ikke olie, når den er kold.



Se betjeningsvejledningen til forbrændingsmotoren for arbejdssekvensen.



Fastgør enheden med passende støtteelementer, og kontroller den før vedligeholdelse.



Arbejd aldrig under en dårligt understøttet enhed.

HINWEIS

Smøremidler og driftsvæsker, som ikke er anført i tabellen ved siden af, kan findes i brugsanvisningen til forbrændingsmotoren og fejmaskinen.

Hydraulisk Samlet		Smøremidler og	Driftsmæssige ressourcer			
	Smøremidler og Driftsmaterialer	BI - Kort beskrivelse Tegning	Kvalitet klasser	Temperatur områder	Viskositet klasser	Påfyldning smængde i liter ca.
Hydraulik	Hydraulikolie HYD	HYD 0530 HYD 1030 HYD 1540	HVLP HVLP D	15 til 20°C -20 til 30 °C -15 til 45°C	ISO VG 46 ISO VG 68 ISO VG 100	32

Sliddele

-Udskift filterindsatser og hydraulikslanger med de angivne vedligeholdelsesintervaller.
/ ren, eller når grænseværdien er nået.

-Brug kun originale reservedele.

HINWEIS

Det er ikke tilladt at bruge reservedele fra andre producenter. Originale reservedele er af sikkerhedsmæssige årsager.

ACHTUNG

Ved brug af andre reservedele bortfalder ansvaret for eventuelle konsekvenser.

-Når du bestiller reservedele, skal du oplyse typebetegnelse, serienummer og produktionsår for den hydrauliske enhed.

ACHTUNG

Sliddele til forbrændingsmotoren kan findes i betjeningsvejledningen eller reservedelslisten af forbrændingsmotoren.

Batteri**HINWEIS**

Vedligeholdelsesarbejde på batteriet og det elektriske system er forbudt.



OBS: Batteriet indeholder svovlsyre (se appendiks betjeningsvejledning svovlsyre)

ACHTUNG

Disse må kun udføres af specialiserede forhandlere

Hydraulisk

og specialister.



8.2 Vedligeholdelse af det hydrauliske system på

Kontrollér oliestanden i hydraulikolietanken

-Den hydrauliske enhed skal være i vater.

det hydrauliske styrekredsløb til (0) position.

HINWEIS

Lad enheden køle af, da
Alle dele bliver varme efter længere tids brug.

Skru oliepinde af, og tør den af med en fnugfri klud.
Skru målepinden tilbage i åbningen. Fjern nu målepinden fra holderen.

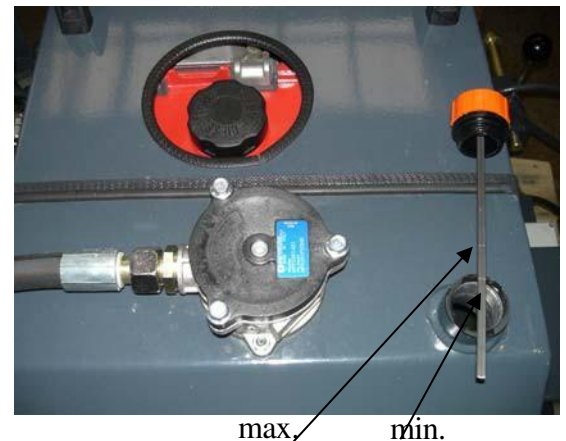
Oliebelægningen skal være mellem (min.)- og (max.)-markeringerne.

-Hvis der ikke er nok hydraulikolie, skal der fyldes ny hydraulikolie på gennem denne åbning.

ACHTUNG

Oliekvalitet ISO 46 (fabriksfyldning)

-Skru oliepinde i igen



Udskiftning af hydraulikoliefilter



Forsigtig! Varm olie: risiko for skoldning. Brug passende værktøj og beskyttelsestøj.



Opsaml eventuel lækende olie, og bortskaf den på en miljøvenlig måde ved hjælp af et filter.

de tre sekskantskruer på filterdækslet. **ACHTUNG** Fjederen

skubber filterdækslet op.

-Fold plastikflappen op.

-Træk filteret ud, og sæt et nyt i.

-Fastgør filterdækslet ved at spænde de tre sekskantskruer.



Oliefilter

Olieskift Hydraulikolie**ACHTUNG**

Skift olie mindst en gang om året, se tabellen over vedligeholdelsesarbejde.

ACHTUNG

Skift hydraulikoliefiltrene ved hvert olieskift.



Skift kun olie, når motoren er slukket og ved driftstemperatur.



Parker maskinen med fejmaskinen på et fast, plant underlag, fastgør maskinen, før du påbegynder vedligeholdelsen.

-Åbn påfyldningsstudsens (oliemålepinden).

-Placer en olieopsamlingsbeholder, der indeholder mindst 40 liter hydraulikolie, under aftapningsproppen på siden af kraftenheden.

-Skrue aftapningsproppen ud, og olien løber ud.



Forsigtig! Varm olie: risiko for skoldning. Brug passende værktøj og beskyttelsestøj.



Opsaml lækkende olie, og bortskaf den på en miljøvenlig måde.

-Hvis den gamle olie er løbet ud, skal skrueproppen skrues i igen med en ny tætningsring.

HINWEIS

Monter en ny hydraulisk filterindsats som beskrevet ovenfor.



Aftapningsprop



Fyldstof i

8.3 Vedligeholdelse Benzinmotor

Vedligeholdelsesarbejdet for benzinmotoren
HINWEIS kan findes i den medfølgende
Betjeningsvejledning til forbrændingsmotoren.

8.4 Vedligeholdelse Dieselmotor

Vedligeholdelsesarbejdet for dieselmotoren
HINWEIS kan findes i den medfølgende
Betjeningsvejledning til forbrændingsmotoren.

8.5 Vedligeholdelsesintervaller Oversigt

HINWEIS Vedligeholdelsesintervallerne er vejledende værdier.

HINWEIS Det anbefales at forkorte intervallerne ved højere belastninger.

ACHTUNG Vedligeholdelsesintervallerne for forbrændingsmotoren og fejbørsten er ikke anført her. Se betjeningsvejledningen til forbrændingsmotoren og fejbørsten.

Følgende symboler viser dette,

- som du skal kontrollere og om nødvendigt justere eller fylde op.
- at du skal udskifte komponenter her.
- ▲ at du skal rense komponenter her.
- ☼ at du ikke udfører nogen form for vedligeholdelse her.



Få altid punkterne med symbolet ☼ udført af et specialværksted.

Olieskift / Filterskift

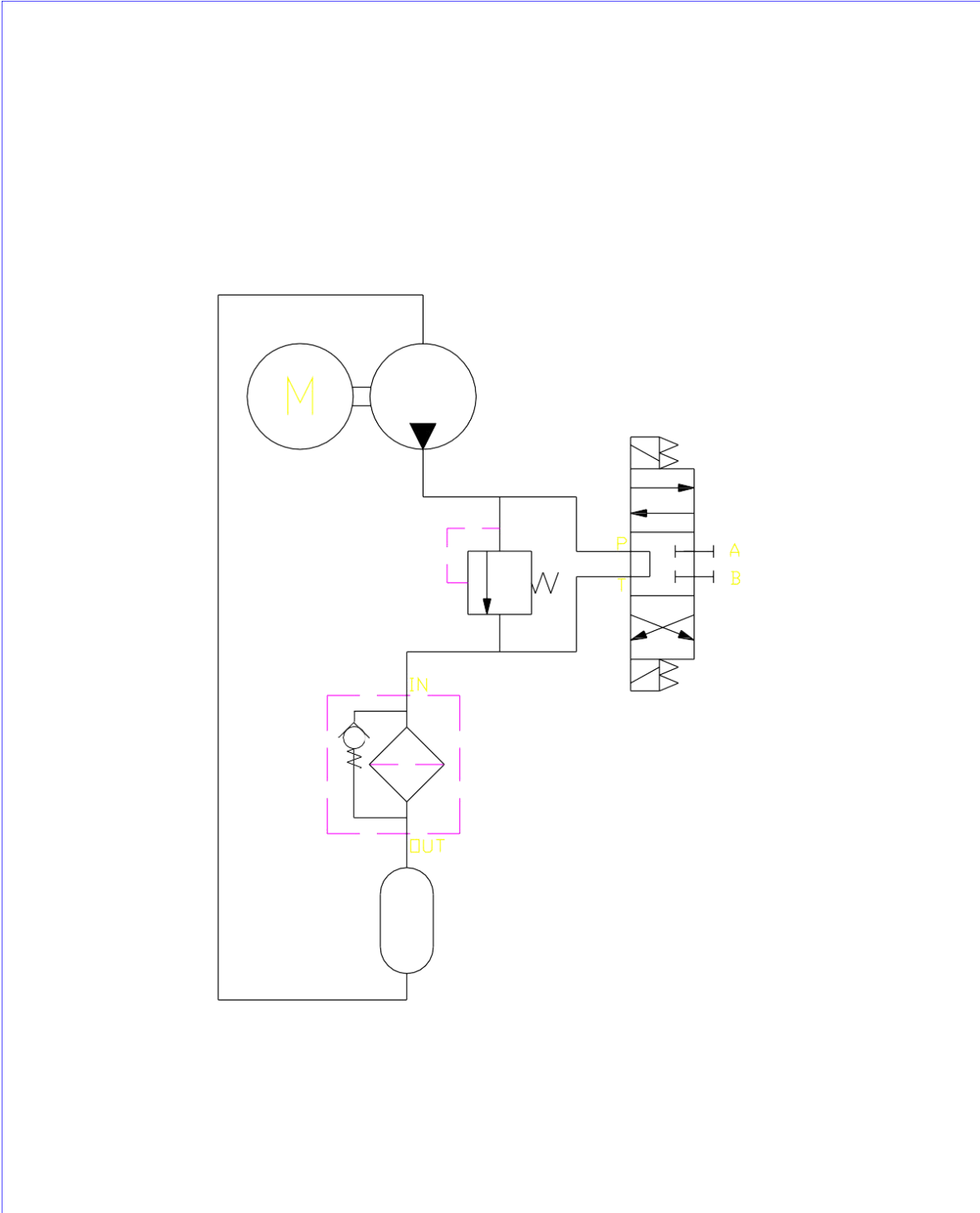
Kontrolpunkt r	Inspektions- og serviceintervaller i henhold til driftstimer (timer)				i henhold til driftstimer / bemærkning
	10 dagligt	50 1 gang om ugen	250	1000 1x år	
Hydraulisk filter		●	●		første ændring efter 50Bh, derefter alle 100Bh
Hydraulikolie		●		●	første ændring efter 50Bh, derefter alle 100Bh efter testkørsel Kontroller oliesand

Kontrol og inspektionsarbejde



Kontrolpunkter	Inspektions- og serviceintervaller i henhold til driftstimer (timer)				i henhold til driftstimer / bemærkning
	10 dagligt	50 1 gang om ugen	250	1000 1x år	
Hydraulikolie	○				Visuel inspektion af oliestand
Omslag	○				Kontroller om nødvendigt, at den sidder tæt. Stram op
Fastgørelsesskruer	○				Kontroller om nødvendigt, at den sidder tæt. Stram op

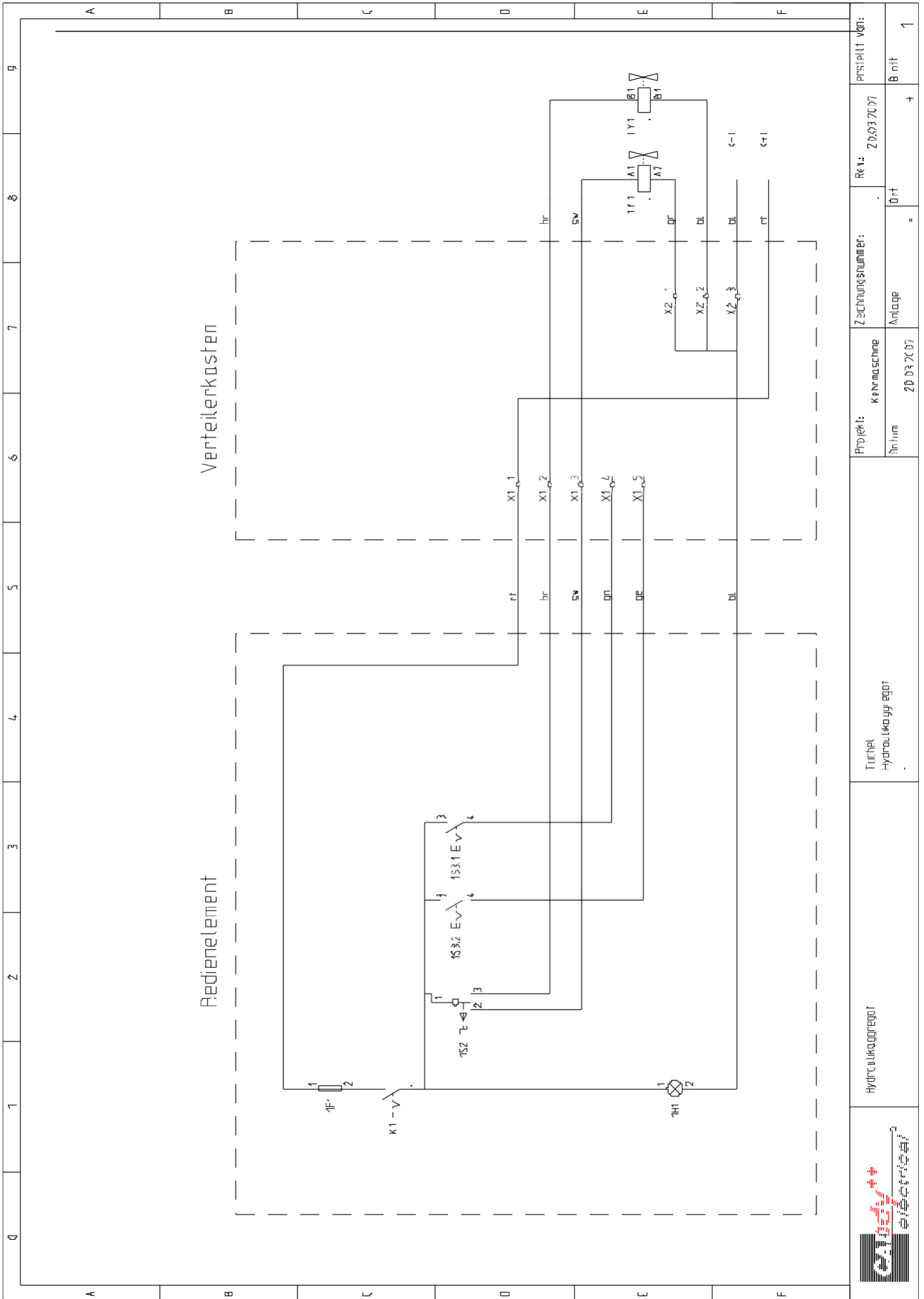
Test af lækage

Kontrolpunkter	Inspektions- og serviceintervaller i henhold til driftstimer (timer)				i henhold til driftstimer / bemærkning
	10 dagligt	50 1 gang om ugen	250	1000 1x år	
Hydraulisk tank	○			☀	Daglig visuel inspektion, reparation Kun af et specialiseret værksted
Hydraulisk Slangeledning	○			☀	Daglig visuel inspektion, reparation Kun af et specialiseret værksted
Hydraulisk forbindelser	○			☀	Daglig visuel inspektion, reparation Kun af et specialiseret værksted



(Fertigungszeichnung)		(Zul. Abw.)	Pos.-Nr.	Holsterfeld 15 48499 Salzbergen Tel.05971/9675-0 Fax:9675-30	
				Maßstab 1:1	(Gewicht)
				(Werkstoff, Halbzeug)	
		Datum	Name	Hydraulikschaltplan	
		Bearb. 05.12.01	Reckels		
		Gepr.			
				Hydraulikaggregat	
Zust	Anderung	Datum	Name	DXF-Pfad	F:\Daten\CAD\

Betjeningsvejledning		
 Ätzend	<h2 style="margin: 0;">Svovlsyre</h2>	
Fare for mennesker og miljø		
Indånding eller indtagelse kan medføre sundhedsskader. Forårsager kemiske forbrændinger. Midlertidigt ubehag (hoste) muligt.	Kan forårsage hudsår og lungeskader. Tilsæt vand ved fortynding, aldrig omvendt.	Reagerer med vand, udvikler varme, risiko for stænk! Reagerer med alkalier, varmeudvikling, risiko for stænk! Undgå at trænge ned i jord, vand og kloaksystem!
Beskyttelsesforanstaltninger og adfærdsregler		
Arbejd med frisk lufttilførsel! Undgå stænk! ikke beholdere stå åbne! Begræns lagermængden til et skifts behov!	Undgå kontakt med øjne, hud og tøj! Forebyggende hudbeskyttelse påkrævet. Brug hudplejeprodukter! Rens hænderne grundigt efter arbejde og før hver pause!	Hold gadgetøj adskilt fra arbejdstøj! Skift straks vådt/kontamineret tøj! Overhold beskæftigelsesbegrænsninger!
Øjenbeskyttelse: kurvbriller! Håndbeskyttelse: Fluorcarbon-gummihandsker Bomuldsunderhandsker anbefales, når man bruger beskyttelseshandsker!		
Åndedrætsværn: Partikelfilter P2 (hvid) Hudbeskyttelse: Brug fedtet hudbeskyttelsessalve på alle utildækkede dele af kroppen:		
Beskyttelse af kroppen: Bær altid et plastforklæde! Til sprøjteprocesser: Fuld beskyttelsesdragt og plaststøvler!		
Opførsel i tilfælde af fare		
Fjern kun lækket væske med personlige værnemidler! Absorber med syrebindende materiale (f.eks. kalkstenspulver), bortskaf og skyl rester væk med vand! Rengør straks forurenede overflader og værktøj!	Hvis der opstår brand i nærheden, skal beholderen afkøles med vandspray! Brandbekæmpelse kun med personlige værnemidler! Produktet er ikke brandfarligt. Der udvikles farlige dampe ved opvarmning!	



Projekt: KEMmaschine Titulum 2D D37C/D7	Zeichnungsnummer: Anlage		Revis: Z 037C/D7	Prüfblatt Nr.:
	=		+	B mit 1
Hydraulikaгрегат	Tüchel Hydraulikaгрегат			